

**UCHWAŁA NR XXIII/148/2020
RADY MIEJSKIEJ W SKÓRCZU**

z dnia 22 grudnia 2020 r.

w sprawie wyznaczenia obszaru i granic aglomeracji Skórcz

Na podstawie art.18 ust. 2 pkt 15 ustawy z dnia 8 marca 1990 r. o samorządzie gminnym (t.j. Dz. U. z 2020 poz. 713 ze zm.), art. 87 ust. 1 i 4 , art. 565 ust. 2 ustawy z dnia 20 lipca 2017 r. Prawo Wodne (t.j. Dz. U. z 2020 poz. 310 ze zm.) uchwała się, co następuje:

§ 1. Wyznacza się aglomerację Skórcz o równoważnej liczbie mieszkańców (RLM) wynoszącej 7412, obejmującej w gminie miejskiej miejscowość: Skórcz oraz w gminie wiejskiej miejscowości: Barłożno, Czarny Las, Mirotki, Pączewo, Wielbrandowo, Wielki Bukowiec, Wolental i Wybudowanie Wielbrandowskie, z oczyszczalnią ścieków w miejscowości Skórcz.

§ 2. Opis aglomeracji stanowi załącznik nr 1 do niniejszej uchwały.

§ 3. Obszar i granice aglomeracji wyznaczono na mapie w skali 10 000 stanowiącej załącznik nr 2 do niniejszej uchwały.

§ 4. Traci moc Uchwała nr 56/V/15 z dnia 26 stycznia 2015 r. w sprawie likwidacji dotychczasowej aglomeracji Skórcz i wyznaczenia aglomeracji Skórcz (t.j. Dziennik Urzędowy Województwa Pomorskiego z dnia 16 lutego 2015 r., poz. 455)

§ 5. Wykonanie uchwały powierza się Burmistrzowi Miasta Skórcz.

§ 6. Uchwała wchodzi w życie po upływie 14 dni od dnia ogłoszenia w Dzienniku Urzędowym Województwa Pomorskiego.

Przewodniczący Rady
Miejskiej

Krzysztof Czapiewski

CZĘŚĆ OPISOWA

- a) długość i rodzaj sieci kanalizacyjnej lub planowana do budowy sieć kanalizacyjna, liczba stałych mieszkańców aglomeracji, liczba osób czasowo przebywających w aglomeracji oraz przemysł obsługiwany przez sieć kanalizacyjną lub planowaną do budowy sieć kanalizacyjną oraz oczyszczalnię ścieków, a także wskaźnik koncentracji;

Stali mieszkańcy aglomeracji [RLM]	Osoby czasowo przebywające w aglomeracji [RLM]	Przemysł w aglomeracji [RLM]	RLM aglomeracji
6477	285	650	7412
<p>Opis:</p> <p>Według prowadzonej ewidencji przez Gminę Miejską Skórcz i Gminę Skórcz w aglomeracji zameldowanych na stałe jest łącznie 6477 mieszkańców, z czego 3410 to mieszkańcy gminy miejskiej i 3067 mieszkańców gminy wiejskiej. Zameldowanych czasowo jest 161 osób w gminie miejskiej i 80 osób w gminie wiejskiej. Ponadto zaewidencjonowano 44 miejsca noclegowe w gminie miejskiej. Spośród 6477 zameldowanych na stałe, przypada 126 mieszkańców korzystających ze zbiorników bezodpływowych oraz 22 mieszkańców korzystających z przydomowych oczyszczalni ścieków. Z sieci kanalizacyjnej korzysta 6329 stałych mieszkańców oraz 285 osób czasowo przebywających w aglomeracji.</p> <p>RLM przemysłu obsługiwany przez sieć kanalizacyjną w aglomeracji wynosi 650. Ścieki przemysłowe uwzględniono na podstawie przeliczenia wielkości ładunku ścieków przemysłowych na RLM po sprawdzeniu, że skład ścieków pozwala na ich odprowadzanie do sieci kanalizacyjnej. Ze względu na pożar zakładu i brak dopływu ścieków do oczyszczalni od maja 2019 r., obliczenia oparto na danych dotyczących wytwarzania ścieków za 2018 r. pod względem jakości i ilości.</p> <p>Agglomeracja obsługiwana jest przez oczyszczalnię ścieków zlokalizowaną w miejscowości Skórcz.</p>			

Kanalizacja istniejąca	Długość [km]				
sanitarna grawitacyjna	51,1				
sanitarna tłoczna	24,1				
ogólnospławna grawitacyjna	0,0				
ogólnospławna tłoczna	0,0				
SUMA	75,2				
<p>Opis:</p> <p>Obecnie na terenie aglomeracji Skórcz funkcjonuje 75,2 km sieci kanalizacji sanitarnej, z czego 51,1 km stanowi sieć grawitacyjna, a 24,1 km to sieć kanalizacji tłocznej. Zdecydowana większość sieci istnieje na terenie gminy wiejskiej – 45,9 km co stanowi 61 % całej długości sieci (w tym 23,8 km to sieć grawitacyjna oraz 22,1 km to sieć kanalizacji tłocznej). Do istniejącej sieci podłączonych jest w sumie 6329 RLM. Poziom skanalizowania aglomeracji wynosi obecnie 98 % jej wielkości wskazanej w RLM (nie uwzględniając RLM przemysłu i miejsc noclegowych).</p> <p>Miejscowości aglomeracji, w których eksploatowana jest sieć kanalizacji sanitarnej: Skórcz (miasto), Barłożno, Czarny Las, Pączewo, Wielbrandowo, Wielbrandowo Wybudowanie, Wielki Bukowiec, Wolental.</p>					
Kanalizacja planowana	Długość [km]	Stali mieszkańcy aglomeracji [RLM]	Osoby czasowo przebywające w aglomeracji [RLM]	Wskaźnik koncentracji [osoby/km nowej sieci]	
				poza obszarami, o których mowa	na obszarach, o których mowa

				w § 3 ust. 5 ww. rozporządzenia	w § 3 ust. 5 ww. rozporządzenia
sanitarna grawitacyjna					
sanitarna tłoczna					
ogólnospławna grawitacyjna		-	-	-	-
ogólnospławna tłoczna					
SUMA					
Opis: Na terenie aglomeracji nie planuje się budowy sieci kanalizacyjnej.					

b) istniejące i planowane do budowy oczyszczalnie ścieków, a w przypadku aglomeracji zakończonych końcowym punktem zrzutu ścieków komunalnych – informacja, do której aglomeracji ścieki te będą odprowadzane wraz z określeniem obciążenia oczyszczalni ścieków;

Aglomeracja zakończona: oczyszczalnia ścieków
Opis: Agglomeracja zakończona jest oczyszczalnią ścieków, do której dopływają poprzez sieć kanalizacji sanitarnej surowe ścieki bytowe z budynków mieszkalnych, budynków użyteczności publicznej, część ścieków bytowych dowożonych jest poprzez wozy asenizacyjne oraz dopływają ścieki przemysłowe z firmy IGLOTEX S.A.

Oczyszczalnia ścieków istniejąca			
Nazwa		Skórcz	
Lokalizacja		Ul. Gniewska 1, 83-220 Skórcz	
Pozwolenie wodnoprawne na odprowadzanie ścieków z oczyszczalni ścieków do środowiska		znak: OS.6341.3.2014	znak: OS.6341.47.2017
Rodzaj oczyszczalni ścieków		mechaniczno – biologiczno - chemiczna	
Obciążenie oczyszczalni ścieków [RLM]		4517	
Projektowana wydajność oczyszczalni ścieków [RLM]		9908	
Przepustowość oczyszczalni ścieków	średnia [m³/d]	750	1000
	maksymalna godzinowa [m³/h]	60	125
	maksymalna roczna [m³/rok]	264 625	365 000
Odbiornik ścieków oczyszczonych		Rzeka Szoryca	
Opis:			
<ul style="list-style-type: none"> Rodzaj oczyszczalni: B - oczyszczalnia biologiczna spełniająca standardy odprowadzanych ścieków Obciążenie oczyszczalni 4517 wyrażone jako RLM, obliczono na podstawie maksymalnego średniego tygodniowego ładunku substancji organicznych biologicznie rozkładalnych dopływających do oczyszczalni ścieków w ciągu roku, wyłączając z przepływu wielkość wynikającą z dopływających wód opadowych. Obliczenia dokonano na podstawie wyników badań i odczytów liczników z 2019 r. Uwzględniając w dopływie wody opadowe, obciążenie oczyszczalni wynosi 5400 RLM. Kilometraż miejsca odprowadzania ścieków oczyszczonych: 1+400 Współrzędne geograficzne wylotu: N: 53°048'14" E: 18°031'50" Oczyszczalnia ścieków nie obsługuje innej aglomeracji. Porównanie RLM oczyszczalni ścieków z RLM aglomeracji: Wyznaczona wielkość aglomeracji 7412 RLM jest wyższa od wyznaczonej wartości 4517 RLM wskazującej obecne obciążenie oczyszczalni i jednocześnie nie przekracza wartości 9908 RLM, wydajności na jaką została zaprojektowana oczyszczalnia ścieków. Informacje dotyczące zamierzeń inwestycyjnych oczyszczalni: rozbudowa i modernizacja. Obecnie trwa rozbudowa oczyszczalni, a zaawansowanie prac określa się na 85 % wykonania. Przedsięwzięcie polega na rozbudowie i modernizacji oczyszczalni ścieków w zakresie gospodarki osadowej w związku z planowaną rozbudową sieci kanalizacyjnej w aglomeracji Skórcz. W ramach modernizacji przewiduje się: <ul style="list-style-type: none"> - zainstalowanie systemu usuwania piasku, - montaż dwóch nowych sit w miejsce jednego wyeksploatowanego, - wyposażenie istniejącego zbiornika retencyjnego ścieków mechanicznie podczyszczonych w drugą pompę, - budowę drugiego reaktora sekwencyjnego, - budowę komory tlenowej stabilizacji osadów, - wykonanie nowej stacji dmuchaw, - montaż nowego systemu odwadniania i higienizacji osadu, - budowę zadaszzonego placu składowania odwodnionego osadu, - rozbudowa: ogrodzenia, systemu AKPiA i sieci wewnętrznych, 			

<ul style="list-style-type: none"> - wymiana rozdzielni głównej, - zainstalowanie wagi do ważenia pojazdów, - instalacja ogniw fotowoltaicznych i pompy ciepła. <p>Zakończenie prac inwestycyjnych zaplanowano na listopad 2020 r. Do czasu zakończenia inwestycji obowiązują 2 pozwolenia wodnoprawne, każde w swoim zakresie. Parametry oczyszczalni ścieków po rozbudowie ujęto w tabeli powyżej.</p>	
Oczyszczalnia ścieków planowana – NIE DOTYCZY	
Nazwa oczyszczalni ścieków	Oczyszczalnia „...”
Lokalizacja oczyszczalni ścieków	
Pozwolenie wodnoprawne na odprowadzanie ścieków z oczyszczalni ścieków do środowiska	
Rodzaj oczyszczalni ścieków	
Obciążenie oczyszczalni ścieków [RLM]	
Projektowana wydajność oczyszczalni ścieków [RLM]	
Przepustowość oczyszczalni ścieków	średnia [m³/d]
	maksymalna godzinowa [m³/h]
	maksymalna roczna [m³/rok]
Odbiornik ścieków oczyszczonych	
Opis: ...	

c) system gospodarki ściekowej:

średnia dobową ilość ścieków komunalnych powstających na terenie aglomeracji oraz skład jakościowy tych ścieków; przepustowość istniejącej oczyszczalni ścieków w m³/d; ilość i skład jakościowy ścieków przemysłowych odprowadzanych przez zakłady do systemu kanalizacji zbiorczej; nazwy zakładów, których podłączenie do systemu kanalizacji zbiorczej jest planowane; uzasadnienie określonej RLM aglomeracji; ilość ścieków powstających na terenie aglomeracji nieobjętych systemem kanalizacji zbiorczej, gdzie zastosowano systemy indywidualne albo planuje się zastosowanie systemów indywidualnych lub innych rozwiązań zapewniających taki sam poziom ochrony środowiska jak w przypadku systemów kanalizacji zbiorczej;

System gospodarki ściekowej			
Ilość ścieków dopływająca do oczyszczalni siecią kanalizacyjną z terenu aglomeracji [dam ³ /rok]	223		
Ilość ścieków dowożonych do oczyszczalni ze zbiorników bezodpływowych z terenu aglomeracji [dam ³ /rok]	8		
Ilość ścieków wytworzonych przez mieszkańców aglomeracji korzystających z przydomowych oczyszczalni ścieków [dam ³ /rok]	0,1		
Łączna ilość ścieków powstających na terenie aglomeracji nieobjętych systemem kanalizacji zbiorczej, gdzie zastosowano systemy indywidualne albo planuje się zastosowanie systemów indywidualnych lub innych rozwiązań zapewniających taki sam poziom ochrony środowiska jak w przypadku systemów kanalizacji zbiorczej [dam ³ /rok]	8		
Łączna ilość ścieków komunalnych powstających na terenie aglomeracji [dam ³ /rok]	231		
Średnia dobową ilość ścieków komunalnych powstających na terenie aglomeracji [m ³ /d]	633		
Skład jakościowy ścieków komunalnych powstających na terenie aglomeracji	Wskaźnik	Ścieki surowe	Ścieki oczyszczone
	BZT ₅ [mgO ₂ /dm ³]	511,5	6,6
	ChZTCr [mgO ₂ /dm ³]	1311,75	58,55
	Zawiesina ogólna [mg/dm ³]	473	10,95

	Azot ogólny	-	-
	Fosfor ogólny	-	-
	Substancje ekstrahujące się eterem naftowym	38,18	1,79
<p>Opis:</p> <p>Zastosowana technologia oczyszczania ścieków zapewnia oczyszczenie ścieków do poziomu określonego w rozporządzeniu Ministra Gospodarki Morskiej i Żeglugi Śródlądowej z dnia 12 lipca 2019 r. w sprawie substancji szczególnie szkodliwych dla środowiska wodnego oraz warunków jakie należy spełnić przy wprowadzaniu do wód lub do ziemi ścieków, a także przy odprowadzaniu wód opadowych lub roztopowych do wód lub do urządzeń wodnych (t.j. Dz. U. z 2019 poz. 1311). Ścieki oczyszczone nie przekraczają wartości dopuszczalnych zawartych w obowiązującym pozwoleniu wodnoprawnym o następujących stężeniach zanieczyszczeń wyrażonych w:</p> <ul style="list-style-type: none"> - BZT₅ ≤ 25 mg O₂/dm³ - ChZT₅ ≤ 125 mg O₂/dm³ - zawiesiny ogólne ≤ 35 mg O₂/dm³ - substancje ekstrahujące się eterem naftowym ≤ 20 mg O₂/dm³ <p>Stopień redukcji w roku 2019 wyniósł odpowiednio dla BZT₅ 98,7 %, dla ChZT 95,5 %, dla zawiesin ogólnych 97,6 % i dla substancji ekstrahujących eterem 95,3 %.</p>			

Przemysł istniejący				
Ilość ścieków przemysłowych odprowadzanych do zbiorczej sieci kanalizacyjnej na terenie aglomeracji [m³/d]	Wartość dopuszczalna: 200 Wartość rzeczywista: 157			
Skład jakościowy ścieków przemysłowych odprowadzanych do zbiorczej sieci kanalizacyjnej na terenie aglomeracji	Wskaźnik	Wartość dopuszczalna	Wartość rzeczywista	Ładunek [kg]
	BZT ₅ [mgO ₂ /dm ³]	≤ 750	250	39
	ChZTCr [mgO ₂ /dm ³]	≤ 1350	490	77
	Zawiesina ogólna [mg/dm ³]	≤ 450	80	13
	Fosfor ogólny	≤ 12	7,15	1
	Substancje ekstrahujące się eterem naftowym	< 100	26	4
Najważniejsze podmioty gospodarcze na terenie aglomeracji ze wskazaniem rodzaju produkcji	Podmiot gospodarczy	Rodzaj produkcji/usług		
	IGLOTEX S.A.	Produkcja żywności mrożonej		
<p>Opis:</p> <p>W maju 2019 r. miał miejsce pożar zakładu. Do dnia dzisiejszego zakład jest nieczynny. W związku z zaistniałą sytuacją ilość i skład jakościowy ścieków podano wg danych z roku poprzedniego tj. 2018 r. Zarówno ilość, jak i jakość odprowadzanych ścieków zweryfikowano pod względem wartości dopuszczalnych. Ilość ścieków podano wg wskazań licznika, natomiast jakość ścieków przedstawiono zgodnie z sprawozdaniami wykonanymi przez Miejskie Wodociągi i Oczyszczalnia Sp. z o.o. Laboratorium Centralne w Grudziądzu.</p>				
Przemysł planowany – NIE DOTYCZY				
Ilość ścieków przemysłowych planowanych do odprowadzania do zbiorczej sieci kanalizacyjnej na terenie aglomeracji [m³/d]				
Najważniejsze podmioty gospodarcze, których planowane jest podłączenie do systemu kanalizacji zbiorczej na terenie aglomeracji ze wskazaniem rodzaju produkcji	Podmiot gospodarczy	Rodzaj produkcji/usług		
Opis:				
...				

Uzasadnienie określonej RLM aglomeracji

Wyszczególnienie	RLM/szt.
RLM stałych mieszkańców aglomeracji	6477
RLM osób czasowo przebywających w aglomeracji	285
RLM przemysłu	650

Liczba stałych mieszkańców korzystających z sieci kanalizacyjnej	6329
Liczba stałych mieszkańców korzystających ze zbiorników bezodpływowych	126
Liczba stałych mieszkańców korzystających z przydomowych oczyszczalni ścieków	22
Liczba zainstalowanych zbiorników bezodpływowych [szt.]	42
Liczba przydomowych oczyszczalni ścieków [szt.]	7
<p>Opis:</p> <p>RLM stałych mieszkańców i osób czasowo przebywających wyznaczono na podstawie prowadzonej przez obie gminy ewidencji ludności. Prowadzona jest również ewidencja zbiorników bezodpływowych i przydomowych oczyszczalni ścieków. Ponadto prowadzone są kontrole nad prawidłową częstotliwością wywozu ścieków ze zbiorników bezodpływowych i osadów z przydomowych oczyszczalni ścieków.</p> <p>Funkcjonujące 42 zbiorniki bezodpływowe znajdują się w miejscowości Mirotki, ujętej w granicach aglomeracji gdzie nie planuje się obecnie budowy sieci kanalizacyjnej.</p> <p>RLM przemysłu wyraża ładunek zanieczyszczeń w ściekach przemysłowych w stosunku do jednostkowego ładunku zanieczyszczeń w ściekach z gospodarstw domowych, odprowadzanych od jednego mieszkańca na dobę. BZT₅ z przemysłu przyjęto na podstawie rzeczywistych ilości ścieków surowych odprowadzonych w 2018 r.</p>	

d) strefy ochronne ujęć wody, zawierające oznaczenie aktów prawa miejscowego lub decyzji ustanawiających te strefy oraz zakazy, nakazy i ograniczenia obowiązujące na tych terenach

Strefa ochronna ujęcia wody	Oznaczenie aktów prawa miejscowego lub decyzji ustanawiających strefę ochronną ujęcia wody oraz zakazy, nakazy i ograniczenia obowiązujące na tym terenie
<p>Strefa ochronna obejmująca wyłącznie teren ochrony bezpośredniej ujęcia wód podziemnych – studni nr 1A i nr 2. Wyznaczona strefa obejmuje dz. nr 442 oraz dz. nr 443 (obręb 0006 Pączewo), które są zlokalizowane w Pączewie. Strefę ochronną stanowi teren o kształcie czworokąta o pow. 0,21 ha.</p>	<p>Decyzja GD.ZUZ.4.4100.15.3.2019.SS z dnia 24.09.2019 r.</p> <p>Zobowiązuje do:</p> <ol style="list-style-type: none"> 1. Ogrodzenia terenu ochrony bezpośredniej ujęć wód podziemnych w granicach wymienionej powierzchni – studni nr 1A oraz studni nr 2 (czworokąt o pow. 0,21 ha). 2. Umieszczenia na ogrodzeniu oraz znakach tablic zawierających informacje o ustanowieniu strefy ochronnej i zakazie wstępu osób nieupoważnionych. 3. Utrzymywania porządku i czystości w otoczeniu ujęć. 4. Odprowadzania wód opadowych i roztopowych z terenu ochrony bezpośredniej w sposób uniemożliwiający przedostanie się ich do urządzeń służących do poboru wody. 5. Odprowadzania poza granice terenu ochrony bezpośredniej ścieków z urządzeń sanitarnych przeznaczonych do użytku dla osób zatrudnionych przy obsłudze urządzeń służących do poboru wody. 6. Zagospodarowania terenu ochrony bezpośredniej zielenią. 7. Ograniczenia wyłącznie do niezbędnych potrzeb przebywanie osób niezatrudnionych przy obsłudze urządzeń służących do poboru wody. <p>Zakazuje użytkowania wymienionych gruntów, do celów niezwiązanych z eksploatacją ujęć wody na terenie ochrony bezpośredniej.</p>

<p>Strefa ochronna obejmująca wyłącznie teren ochrony bezpośredniej ujęć wód podziemnych – studni nr 3 i nr 4, zlokalizowanych na terenie dz. nr 221/1, obręb ewid., nr 0001 Barłożno. Strefę ochronną stanowi teren o kształcie wielokąta o pow. 0,44 ha.</p>	<p>Decyzja GD.ZUZ.4.4100.16.3.2019.SS z dnia 24.09.2019 r.</p> <p>Zobowiązuje do:</p> <ol style="list-style-type: none"> 1. Ogrodzenia terenu ochrony bezpośredniej ujęć wód podziemnych – studni nr 3 i 4 oraz studni nr 6 w granicach wymienionej powierzchni. 2. Umieszczenia na ogrodzeniach oraz znakach tablic zawierających informacje o ustanowieniu strefy ochronnej i zakazie wstępu osób nieupoważnionych. 3. Utrzymywania porządku i czystości w otoczeniu ujęć. 4. Odprowadzania wód opadowych i roztopowych z terenu ochrony bezpośredniej w sposób uniemożliwiający przedostanie się ich do urządzeń służących do poboru wody. 5. Odprowadzania poza granice terenu ochrony bezpośredniej ścieków z urządzeń służących do poboru wody. 6. Zagospodarowania terenu ochrony bezpośredniej zielenią. 7. Ograniczenia wyłącznie do niezbędnych potrzeb przebywanie osób niezatrudnionych przy obsłudze urządzeń służących do poboru wody. <p>Zakazuje użytkowania wymienionych gruntów, do celów niezwiązanych z eksploatacją ujęć wody, na terenie ochrony bezpośredniej.</p>
<p>Strefa ochronna obejmująca teren ochrony bezpośredniej ujęcia wód podziemnych – studni nr 6, na terenie dz. nr 221/2, obręb ewid., nr 0001 Barłożno. Strefę ochronną stanowi teren o kształcie kwadratu w którym w centralnej części znajduje się ww. ujęcie.</p>	<p>Decyzja GD.ZUZ.4.421.274.2018.MW z dnia 28.12.2018 r.</p> <p>Teren ochrony bezpośredniej należy ogrodzić w granicach działki 57/78, obręb Wolental, gmina Skórcz, na której znajduje się ujęcie. Na ogrodzeniu oraz znakach należy umieścić tablice zawierające informacje o ustanowieniu strefy ochronnej i zakazie wstępu osób nieupoważnionych.</p>
<p>Strefa ochronna obejmująca teren ochrony bezpośredniej ujęcia o kształcie sześciokąta o bokach: 24 m, 23 m, 25 m, 41,5 m, 24,5 m, 31 m.</p>	<p>Decyzja GD.ZUZ.4.421.274.2018.MW z dnia 28.12.2018 r.</p> <p>Teren ochrony bezpośredniej należy ogrodzić w granicach działki 57/78, obręb Wolental, gmina Skórcz, na której znajduje się ujęcie. Na ogrodzeniu oraz znakach należy umieścić tablice zawierające informacje o ustanowieniu strefy ochronnej i zakazie wstępu osób nieupoważnionych.</p>
<p>Opis: Strefy ochronne na terenie gminy wiejskiej zostały ustanowione Decyzjami Dyrektora Zarządu Zlewni w Tczewie Państwowego Gospodarstwa Wodnego Wody Polskie.</p>	

e) **obszary ochronne zbiorników wód śródlądowych** zawierające oznaczenie aktów prawa miejscowego ustanawiających te obszary oraz zakazy, nakazy i ograniczenia obowiązujące na tych obszarach

Na terenie aglomeracji nie wyznaczono obszaru ochronnego zbiornika wód śródlądowych

f) **formy ochrony przyrody**, o których mowa w art. 6 ustawy z dnia 16 kwietnia 2004 r. o ochronie przyrody, zawierające nazwę formy ochrony przyrody oraz tytuł i miejsce ogłoszenia aktu prawnego tworzącego, ustanawiającego albo wyznaczającego formę ochrony przyrody oraz informacje o obszarach mających znaczenie dla Wspólnoty znajdujących się na liście, o której mowa w art. 27 ust. 1 tej ustawy

Forma ochrony przyrody	Tytuł i miejsce ogłoszenia aktu prawnego tworzącego, ustanawiającego albo wyznaczającego formę ochrony przyrody oraz informacje o obszarach mających znaczenie dla Wspólnoty znajdujących się na liście, o której mowa w art. 27 ust. 1 tej ustawy
Obszar specjalnej ochrony Natura 2000 „Bory Tucholskie” PLB220009 – specjalny obszar ochrony ptaków	Rozporządzenie Ministra Środowiska zmieniające rozporządzenie w sprawie obszarów specjalnej ochrony ptaków Natura 2000 z dnia 27 października 2008 r. (Dz. U. Nr 198, poz. 1226)
Obszar chronionego krajobrazu Borów Tucholskich	Rozporządzenie Wojewody Gdańskiego Nr 5/94 z dnia 08 listopada 1994 r.
4 Pomniki przyrody – drzewa	Zarządzenie nr 11/89 Wojewody Gdańskiego z dnia 29 marca 1989 r. w sprawie uznania za pomniki przyrody niektórych drzew i głązów w województwie gdańskim.

1 Pomnik przyrody – drzewo	Uchwała Nr X/66/2003 Rady Gminy Skórcz z dnia 12 września 2003 r. w sprawie uznania dwóch dębów w Leśnictwie Zajęczek za pomnik przyrody
Opis: Na obszarze gminy wiejskiej występuje Obszar Natura 2000 specjalny obszar ochrony ptaków „Borów Tucholskich” PLB 220009, obszar chronionego krajobrazu Borów Tucholskich oraz 8 pomników przyrody w postaci drzew.	

Wykaz dokumentów stanowiących podstawę do wyznaczenia obszaru i granic aglomeracji zgodnie z § 3 ust. 1 ww. rozporządzenia Ministra Gospodarki Morskiej i Żeglugi Śródlądowej z dnia 27 lipca 2018 r. w sprawie sposobu wyznaczenia obszarów i granic aglomeracji (Dz. U. z 2018 poz. 1586)

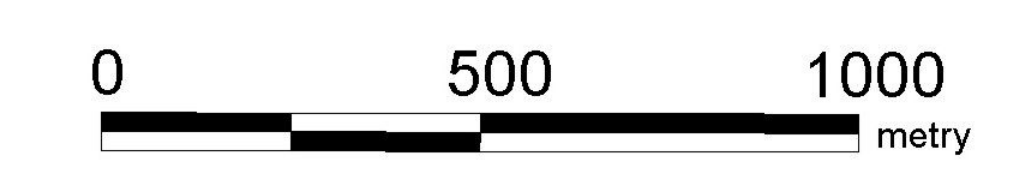
Wyszczególnienie	NIE	TAK
<p>Studium uwarunkowań i kierunków zagospodarowania przestrzennego gminy:</p> <ul style="list-style-type: none"> o dla miasta: Studium uwarunkowań i kierunków zagospodarowania przestrzennego miasta Skórcz – uchwała Nr XVI/113/2020 Rady Miejskiej w Skórczu z dnia 17 marca 2020 r. o dla gminy wiejskiej - UCHWAŁA Nr VII/44/ 2015 Rady Gminy Skórcz z dnia 27 listopada 2015 r. w sprawie uchwalenia „Studium uwarunkowań i kierunków zagospodarowania przestrzennego gminy Skórcz” 		
<p>Miejscowe plany zagospodarowania przestrzennego:</p> <p><u>Dot. miasta:</u></p> <ul style="list-style-type: none"> o UCHWAŁA NR XIX/127/2020 RADY MIEJSKIEJ W SKÓRCZU z dnia 24 sierpnia 2020 r. w sprawie uchwalenia miejscowego planu zagospodarowania przestrzennego dla fragmentu miasta Skórcz położonego przy ulicy Pomorskiej i ul. Leśnej – Dz. U. Woj. Pom. Poz. 4086 z dnia 1 października 2020 r. - poprzedni utracił moc - Uchwała Nr XXXVI/208/2006 Rady Miejskiej w Skórczu z dnia 7.09.2006 r. w sprawie uchwalenia miejscowego planu zagospodarowania przestrzennego dla fragmentu miasta Skórcza przy ul. Pomorskiej dz. 432/1, 432/3, 432/5 i 436/2 (rejon „Iglotex-u”) - Dz. U. Woj. Pom. Nr 21 poz. 493 z dnia 30.01.2007 r. o Uchwała Nr XXXVI/205/2006 Rady Miejskiej w Skórczu z dnia 7.09.2006 r. w sprawie uchwalenia miejscowego planu zagospodarowania przestrzennego dla fragmentu miasta Skórcza przy ul. Pomorskiej dz. 446 (rejon „Fast-u”) - Dz. U. Woj. Pom. Nr 21 poz. 492 z dnia 30.01.2007 r. o Uchwała Nr V/19/2015 Rady Miejskiej w Skórczu z dnia 26.03.2015 r. w sprawie uchwalenia zmiany miejscowego planu zagospodarowania przestrzennego dla fragmentu miasta Skórcz pomiędzy ulicami Pomorską i Zieloną - Dz. U. Woj. Pom. poz. 1480 z dnia 4.05.2015 r. o Uchwała Nr XXVII/136/2017 z dn. 27.04.2017 r. w sprawie uchwalenia miejscowego planu zagospodarowania przestrzennego dla fragmentu miasta Skórcz pomiędzy ulicami Dworcową, Osiedlową i Wojska Polskiego - Dz. U. Woj. Pom. poz. 2318 z dnia 21.06.2017 r. – poprzedni utracił moc - Uchwała Nr XVI/95/2012 z dnia 26 kwietnia 2012 r. w sprawie uchwalenia zmiany miejscowego planu zagospodarowania przestrzennego dla fragmentu miasta Skórcz pomiędzy ulicami Osiedlową i Wojska Polskiego (ogłoszona w Dz. Urzędowym Woj. Pomorskiego poz. 2057 z dnia 14.06.2012 r.). o Uchwała Nr XLVI/254/2010 Rady Miejskiej w Skórczu z dnia 12.10.2010 r. w sprawie uchwalenia miejscowego planu zagospodarowania przestrzennego dla części miasta Skórcz – rejon ulic Dworcowej i Osiedlowej - Dz. U. Woj. Pom. Nr 152 poz. 2970 z dnia 7.12.2010 r. oraz Uchwała Nr III/14/2018 z dn. 20.12.2018 r. w sprawie uchwalenia miejscowego planu zagospodarowania przestrzennego dla fragmentu miasta Skórcz położonego przy ul. Osiedlowej - Dz. U. Woj. Pom. poz. 549 z 31.01.2019 r. o Uchwała Nr X/61/2019 Rady Miejskiej w Skórczu z dnia 27 sierpnia 2019 r. w sprawie uchwalenia miejscowego planu zagospodarowania przestrzennego dla części miasta Skórcz (dla fragmentu miasta Skórcza zawartego pomiędzy ulicami Hallera, 		

<p>27 Stycznia, Norwida i wschodnią granicą administracyjną miasta) - Dz. U. Woj. Pom. poz. 4414 z dnia 03.10.2019 r. – poprzedni utracił moc - Uchwała Nr XVI/94/2012 Rady Miejskiej w Skórczu z dnia 26 kwietnia 2012 r. w sprawie uchwalenia miejscowego planu zagospodarowania przestrzennego dla części miasta Skórcz (dla fragmentu miasta Skórcza zawartego pomiędzy ulicami Hallera, 27 Stycznia, Norwida i wschodnią granicą administracyjną miasta) - ogłoszona w Dzienniku Urzędowym Woj. Pomorskiego dnia 14 czerwca 2012 r. poz. 2056.</p> <ul style="list-style-type: none"> o Uchwała Nr XII/74/2019 Rady Miejskiej w Skórczu z dnia 22 października 2019 r. w sprawie uchwalenia miejscowego planu zagospodarowania przestrzennego dla fragmentu miasta Skórcz położonego po wschodniej granicy ulicy Zielonej i ulicy Ogrodowej - Dz. U. Woj. Pom. poz. 5302 z dnia 27.11.2019 r. o Uchwała Nr XLIV/240/2010 Rady Miejskiej w Skórczu z dnia 24 sierpnia 2010 r. w sprawie uchwalenia miejscowego planu zagospodarowania przestrzennego dla części miasta Skórcz - rejon ulic Ogrodowej i Zielonej – Dz. U. Woj. Pom. Nr 119, poz. 2302 z dnia 27.09.2010 r. oraz Uchwała nr X/60/2019 Rady Miejskiej w Skórczu z dnia 27 sierpnia 2019 r. w sprawie uchwalenia zmiany miejscowego planu zagospodarowania przestrzennego dla części miasta Skórcz rejon ulic Ogrodowej i Zielonej - Dz. U. Woj. Pom. poz. 4413 z dnia 3.10.2019 r <p><u>Dot. obszaru gminy wiejskiej:</u></p> <ul style="list-style-type: none"> o - uchwała nr X/90/2019 Rady Gminy w Skórczu z dnia 29 listopada 2019 r. w sprawie uchwalenia miejscowego planu zagospodarowania przestrzennego dla fragmentu obrębu geodezyjnego Barłozno w gminie Skórcz - publikacja Dz. Urz. Woj. Pom. Z 2020r poz. 114 		
<p>Ramowe studium uwarunkowań i kierunków zagospodarowania przestrzennego związku metropolitalnego</p>	<p>Nie dotyczy</p>	
<p>Decyzje o warunkach zabudowy i zagospodarowania terenu</p>		
<p>Decyzje o ustaleniu lokalizacji inwestycji celu publicznego</p> <p>-</p>		
<p>Pozwolenia na budowę w zakresie gospodarki wodnej</p> <p>-</p>		
<p>Zgłoszenia budowy, budowli oraz obiektów liniowych w zakresie gospodarki wodnej</p>		
<p>Wieloletnie plany rozwoju i modernizacji urządzeń wodociągowych i urządzeń kanalizacyjnych, o których mowa w art. 21ust. 1 ustawy z dnia 7 czerwca 2001 r. o zbiorowym zaopatrzeniu w wodę i zbiorowym odprowadzaniu ścieków;</p>		
<p>Pogramy funkcjonalno-użytkowe, o których mowa w art. 31 ust. 2 ustawy z dnia 29 stycznia 2004 r. – Prawo zamówień publicznych (t.j. Dz. U. z 2020 r. poz. 288 z późn. zm.)</p>		

MIASTO I GMINA SKÓRCZ

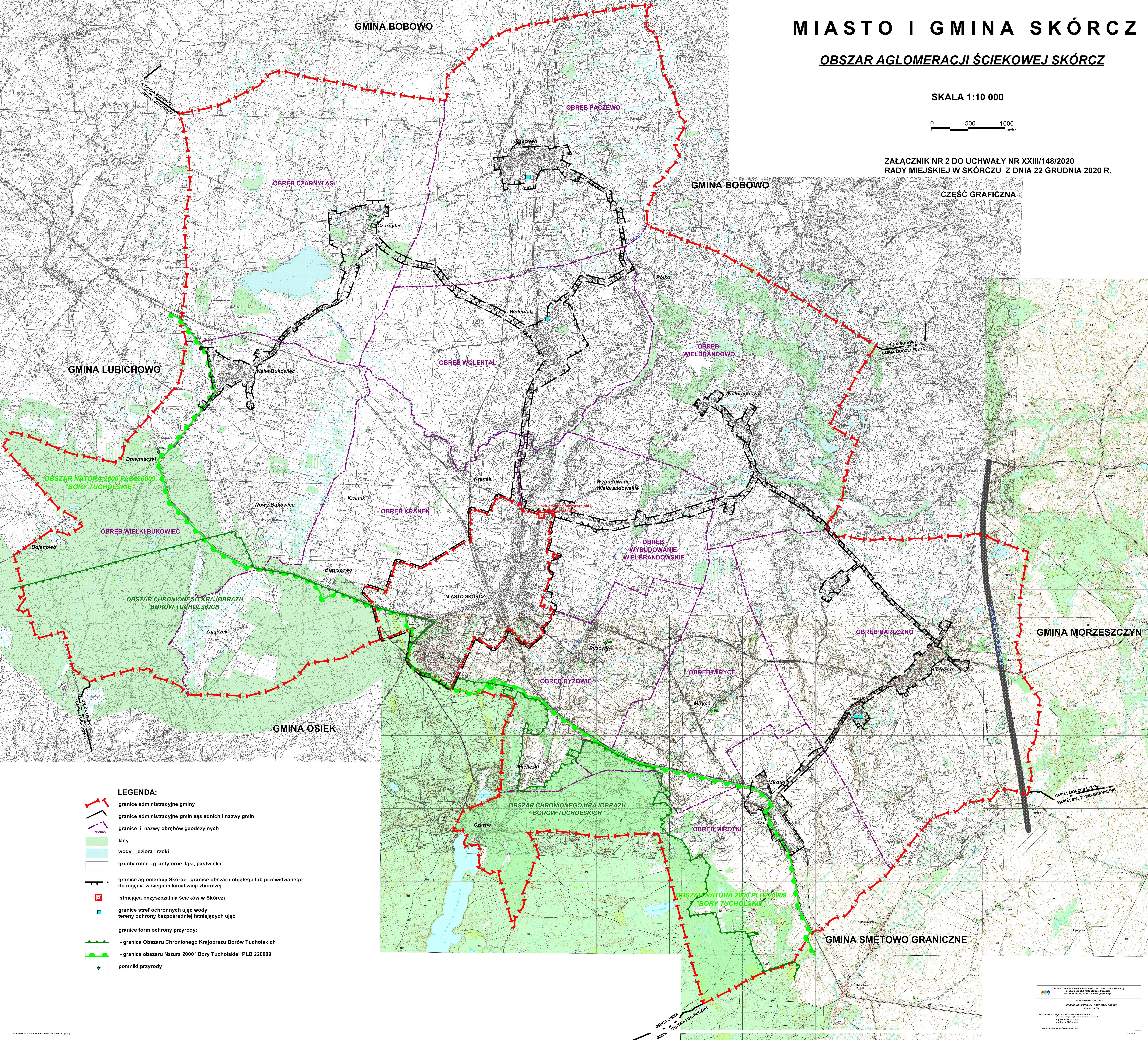
OBSZAR AGLOMERACJI ŚCIEKOWEJ SKÓRCZ

SKALA 1:10 000



ZAŁĄCZNIK NR 2 DO UCHWAŁY NR XXIII/148/2020
RADY MIEJSKIEJ W SKÓRCZU Z DNIA 22 GRUDNIA 2020 R.

CZEŚĆ GRAFICZNA



- LEGENDA:**
- granicze administracyjne gminy
 - granicze administracyjne gmin sąsiednich i nazwy gmin
 - granicze i nazwy obrębów geodezyjnych
 - lasy
 - wody - jeziora i rzeki
 - grunty rolne - grunty orne, łąki, pastwiska
 - granicze aglomeracji Skórcz - granice obszaru objętego lub przewidzianego do objęcia zasięgiem kanalizacji zbiorczej
 - istniejąca oczyszczalnia ścieków w Skórczu
 - granicze stref ochronnych ujęć wody, tereny ochrony bezpośredniej istniejących ujęć
 - granicze form ochrony przyrody:
 - granica Obszaru Chronionego Krajobrazu Borów Tucholskich
 - granica obszaru Natura 2000 "Bory Tucholskie" PLB 220009
 - pomniki przyrody