

Zarządzenie Nr 113/2015  
Burmistrza Miasta Skórcz  
z dnia 30 grudnia 2015 r.

**w sprawie ustalenia Regulaminu konkursu na opracowanie "Koncepcji architektoniczno-urbanistycznej budynku Przedszkola Miejskiego w Skórczu "**

Na podstawie art.33 ust.3 ustawy z dnia 8 marca 1990 r. o samorządzie gminnym (t.j. Dz. U z 2015 r. poz. 1515 ze zmianami) oraz art. 116 ust. 1 i 2 ustawy z dnia 29 stycznia 2004 roku Prawo zamówień publicznych (t.j. Dz. U. z 2013 roku, poz. 907 ze zmianami), zarządza się, co następuje:

**§ 1**

Ustalam Regulamin konkursu na opracowanie "Koncepcji architektoniczno-urbanistycznej budynku Przedszkola Miejskiego w Skórczu, stanowiący załącznik do niniejszego zarządzenia

**§ 2**

Wykonanie zarządzenia powierza się Sadowi Konkursowemu powołanemu Zarządzeniem Nr 112/2015 Burmistrza Miasta Skórcz z dnia 30 grudnia 2015 r.

**§ 3**

Zarządzenie wchodzi w życie z dniem podjęcia.

Burmistrz Miasta

Janusz Kosecki

*Załącznik nr 1 do  
Zarządzenia Nr 113/2015  
Burmistrza Miasta Skórcz  
z dnia 30 grudnia 2015 r.*

# **REGULAMIN KONKURSU**

**na opracowania koncepcji architektoniczno – urbanistycznej  
budynku Przedszkola Miejskiego w Skórczu**

**Zatwierdził:**

**Skórcz, dnia 30 grudnia 2015 r.**

## **1. Nazwa, adres i siedziba zamawiającego.**

Gmina Miejska Skórcz  
ul. Główna 40  
83-220 Skórcz  
tel. 58 582 47 54, fax. 58 582 46 74  
e-mail: miasto@skorc.pl

## **2. Forma konkursu.**

Konkurs jest prowadzony na podstawie ustawy z dnia 29 stycznia 2004 r. Prawo zamówień publicznych (Dz. U. z 2013 r. poz. 907 ze zmianami), zwanej dalej Pzp lub ustawą. Organizowany konkurs jest konkursem otwartym, jednoetapowym, z przyjmowaniem wniosków o dopuszczenie do udziału w konkursie i kwalifikacją uczestników. Konkurs polegać będzie na ocenie twórczych prac koncepcyjnych przez Sąd Konkursowy. Konkurs prowadzony i rozstrzygany jest w języku polskim. Wszystkie dokumenty, oświadczenia, zawiadomienia i wnioski, a także część rysunkowa, opisowa i tabelaryczna konkursu muszą być przez wszystkich uczestników sporządzane w języku polskim. Jeżeli dokumenty, o których mowa w pkt. 5.3 zostały sporządzone w języku innym niż polski, powinny zostać złożone wraz z tłumaczeniem na język polski, wykonanym przez tłumacza przysięgłego, który posiada stosowne uprawnienia, w kraju, z którego pochodzi uczestnik konkursu - z zastrzeżeniem zapisów rozporządzenia Prezesa Rady Ministrów z 19 lutego 2013 r. w sprawie rodzajów dokumentów, jakich może żądać zamawiający od wykonawcy, oraz form, w jakich te dokumenty mogą być składane (Dz. U. z 2013 r. poz. 231).

## **3. Szczegółowy opis przedmiotu konkursu (CPV: 71.22.10.00-3, 71.22.00.00-6, 71.22.20.00-0, 71.42.00.00-8).**

### **3.1 Cel konkursu.**

Celem konkursu jest uzyskanie najlepszej pod względem architektonicznym, funkcjonalnym i eksploatacyjnym koncepcji architektoniczno - urbanistycznej budynku Przedszkola Miejskiego w Skórczu oraz koncepcji zagospodarowania terenu działki nr 216/1 w zakresie rozwiązań komunikacyjnych (lokalizacja parkingów i dróg wewnętrznych), lokalizacji i wyposażenia placu zabaw oraz zagospodarowania terenów zielonych.

Zadaniem konkursu jest stworzenie szerokiej oferty idei i rozwiązań projektowych na temat przedmiotu Konkursu, przedstawionych w nadesłanych pracach konkursowych do oceny przez Sąd konkursowy.

3.2. Zadaniem konkursu jest wyłonienie trzech najlepszych koncepcji architektoniczno-urbanistycznych oraz wskazanie autorów zwycięskich projektów, bądź zespołów autorskich.

### **3.3. Przedmiot konkursu.**

Przedmiotem konkursu jest opracowanie koncepcji architektoniczno - urbanistycznej budynku Przedszkola Miejskiego w Skórczu oraz koncepcji zagospodarowania terenu działki nr 216/1 w zakresie rozwiązań komunikacyjnych (lokalizacja parkingów i dróg wewnętrznych), lokalizacji i wyposażenia placu zabaw oraz zagospodarowania terenów zielonych.

Podstawa opracowania:

- mapa do celów informacyjnych w skali 1:500 (załącznik nr 8)
- istniejący plan miejscowy zagospodarowania przestrzennego dla przedmiotowej działki (część graficzna i opisowa) (załącznik nr 10)

Zakres opracowania zgodnie z załącznikiem nr 9. Budynek przedszkola wraz z zagospodarowaniem terenu należy zaprojektować na działce nr 216/1 (o powierzchni 0,2536 ha) położonej w Skórczu pomiędzy ulicami Wojska Polskiego i Osiedlową. Dojazd od ulicy Wojska Polskiego lub z drogi wewnętrznej łączącej ulicę Wojska Polskiego i Osiedlową (działka nr 216/2). Przedmiotowa działka objęta jest miejscowym planem zagospodarowania przestrzennego

przyjętego Uchwałą Rady Miejskiej w Skórczu Nr XVI/95/2012 z dnia 26 kwietnia 2012 r. w sprawie uchwalenia zmiany miejscowego planu zagospodarowania przestrzennego dla fragmentu miasta Skórcz pomiędzy ulicami Osiedlową i Wojska Polskiego. (załącznik nr 10)

**- program funkcjonalno-użytkowy Przedszkola:**

**a) dla budynku:**

- część administracyjno-socjalna dla przedszkola
- część dydaktyczna dla przedszkola – pięć oddziałów po max 25 dzieci z możliwością ewentualnej rozbudowy o jeden oddział
- część bloku żywieniowego na potrzeby obu funkcji budynku
- pomieszczenia techniczne w tym kotłownia, zaplecze - magazyn dla obsługi technicznej budynku,
- blok higieniczno-sanitarny dla dzieci,
- pomieszczenia na zajęcia dodatkowe (np. logopedia i inne) - 2 szt.
- salka widowiskowo - sportowa (zajęcia fizyczne, przedstawienia, spotkania z rodzicami itp.)
- pozostałe pomieszczenia niezbędne do prawidłowego funkcjonowania budynku takie jak: szatnie dla uczniów, pokój nauczycielski, gabinet dyrektora, pokój intendcentki, łazienki dla nauczycieli itp.

**Uwaga! Koncepcja przedszkola musi być wykonana w taki sposób aby zapewnić możliwość ewentualnej rozbudowy budynku przedszkolnego o jeden oddział.**

**b) dla zagospodarowania terenu:**

- droga pożarowa (jeśli proponowana w koncepcji lokalizacja budynku przedszkola narzuci taki wymóg),
- Plac zabaw i urządzenia rekreacyjne
- zieleń niska i wysoka z wykorzystaniem zieleni istniejącej
- ciągi piesze, mała architektura, miejsce na gromadzenie odpadów, drogi dojazdowe, parkingi, oświetlenie, itp.

Uwaga! Program użytkowy wskazany przez organizatora należy uzupełnić o ewentualne dodatkowe pomieszczenia i funkcje wymagane prawem lub poprawą funkcjonalności obiektu (proponowane rozwiązania dodatkowe należy wyjaśnić i uzasadnić).

**c) inne wymagania dotyczące budynku przedszkola:**

**1) dotyczące wyposażenia i funkcjonowania budynku:**

- budynek dostosowany dla osób niepełnosprawnych zgodnie z aktualnymi przepisami. przedstawić proponowane rozwiązania dotyczące użytkowania budynku tj. ogrzewania budynku, sposobu podgrzewania ciepłej wody użytkowej, wentylacji wraz z uzasadnieniem wyboru rozwiązań
- budynek ma zostać zaprojektowany jako energooszczędny. Należy wskazać i uzasadnić celowość proponowanych rozwiązań budynku dotyczących technologii budynku energooszczędnego (np. kolektory słoneczne, gruntowy wymiennik ciepła, wentylacja mechaniczna z odzyskaniem ciepła, grubość i rodzaj izolacji termicznej, parametry okien (ramy i szklenia), drzwi zewnętrznych itp.), które mają zapewnić zredukowanie zapotrzebowania na energię użytkową (Eu) , i końcową (Ek) i pomocniczą. Budynek ma spełniać wymagania programu LEMUR w klasie energetycznej A.

**2) dotyczące zagospodarowania terenu i lokalizacji budynku:**

- budynek powinien zostać wkomponowany w istniejący krajobraz i otoczenie ,
- na rysunku zagospodarowania terenu należy pokazać planowane trasy przebiegu przyłączy,

- projekt zagospodarowania terenu powinien zawierać koncepcje nasadzeń w zakresie których wchodzi:
  - zaprojektowanie nasadzeń niskich i wysokich
  - trawników
- Propozycje wykorzystania terenu otaczającego jako placu zabaw z funkcją sportowo - rekreacyjną dla uczniów przedszkola
- Propozycje lokalizacji dróg dojazdowych, parkingów i ciągów pieszych

#### **4. Maksymalny planowany łączny koszt wykonania prac realizowanych na podstawie pracy konkursowej.**

4.1. Maksymalny łączny koszt wykonania prac realizowanych na podstawie w/w koncepcji nie może przekroczyć 2.500.000,00 złotych brutto - według aktualnych cen.

#### **5. Wymagania dotyczące uczestników konkursu; informacje o oświadczeniach lub dokumentach, jakie mają dostarczyć uczestnicy konkursu w celu potwierdzenia spełnienia stawianych im wymagań.**

5.1. W konkursie mogą wziąć udział uczestnicy, którzy w wyznaczonym terminie złożą w siedzibie zamawiającego wniosek o dopuszczenie do udziału w konkursie – Załącznik nr 1 do Regulaminu i zostaną dopuszczeni przez Sąd konkursowy do udziału w konkursie

5.2. W konkursie mogą wziąć udział uczestnicy, którzy zgodnie z art. 22 ust. 1 Pzp spełniają warunki dotyczące:

5.2.1. posiadania uprawnień do wykonywania określonej działalności lub czynności, jeżeli przepisy prawa nakładają obowiązek ich posiadania

5.2.2. posiadania wiedzy i doświadczenia,

5.2.3. dysponowania odpowiednim potencjałem technicznym oraz osobami zdolnymi do wykonania zamówienia,

#### **Warunek ten będzie spełniony przez uczestnika konkursu, jeżeli:**

- dysponuje osobami, która legitymują się uprawnieniami:

- budowlanymi o specjalności architektonicznej do projektowania bez ograniczeń lub pokrewne

W przypadku uczestnika konkursu mającego swoją siedzibę lub miejsce zamieszkania poza terytorium Rzeczypospolitej Polskiej, powinien posiadać równorzędne wykształcenie, wiedzę i doświadczenie.

5.2.4. sytuacji ekonomicznej i finansowej.

5.2.5. wykażą brak podstaw do wykluczenia z konkursu na podstawie art. 24 ust. 1 Pzp.

5.2.6. zapoznali się z regulaminem konkursu,

5.2.7. akceptują treść konkursu i załączyli wymagane oświadczenia,

5.2.8. przeniosą prawa autorskie i zezwolą na korzystanie z utworu powstałego w wyniku przeprowadzonego konkursu.

**5.3. Wykaz oświadczeń lub dokumentów, jakie mają dostarczyć uczestnicy konkursu w celu potwierdzenia spełniania warunków udziału w konkursie oraz pozostałych oświadczeń lub dokumentów.**

W celu potwierdzenia spełnienia wymaganych warunków udziału w konkursie oraz pozostałych wymagań określonych w niniejszym regulaminie uczestnik konkursu przedstawia następujące dokumenty:

5.3.1. **Załącznik nr 2** - w formie oryginału podpisany, w którym znajdują się oświadczenia o spełnianiu przez uczestnika konkursu warunków dotyczących:

- 1) posiadania uprawnień do wykonywania określonej działalności lub czynności, jeżeli przepisy prawa nakładają obowiązek ich posiadania,
- 2) posiadania wiedzy i doświadczenia,
- 3) dysponowania odpowiednim potencjałem technicznym oraz osobami zdolnymi do wykonania przedmiotu konkursu,
- 4) sytuacji ekonomicznej i finansowej.

5.3.2. w formie oryginału oświadczenie, że osoby, które będą uczestniczyć w konkursie, posiadają wymagane uprawnienia, jeżeli ustawy nakładają obowiązek posiadania takich uprawnień – na spełnienie warunku o którym mowa w pkt 5.2.3. regulaminu (**załącznik nr 3**),

5.3.3. oświadczenie o braku podstaw do wykluczenia z postępowania na podstawie art. 24 ust. 1 Pzp (**załącznik nr 4**),

5.3.4. aktualny odpis z właściwego rejestru lub z centralnej ewidencji i informacji o działalności gospodarczej, jeżeli odrębne przepisy wymagają wpisu do rejestru lub ewidencji, w celu wykazania braku podstaw do wykluczenia w oparciu o art. 24 ust. 1 pkt 2 ustawy, wystawionego nie wcześniej niż 6 miesięcy przed upływem terminu składania ofert *(w przypadku, gdy uczestnik konkursu ma siedzibę lub miejsce zamieszkania poza terytorium Rzeczypospolitej Polskiej składa dokument lub dokumenty, wystawione w kraju, w którym ma siedzibę lub miejsce zamieszkania, potwierdzające, że nie otwarto jego likwidacji ani nie ogłoszono upadłości - wystawiony nie wcześniej niż 6 miesięcy przed upływem terminu składania wniosku),*

5.3.5. w formie oryginału oświadczenie uczestnika konkursu o zapoznaniu się z Regulaminem konkursu (**załącznik nr 5**),

5.3.6. w formie oryginału oświadczenie o przeniesieniu praw autorskich i zezwoleniu na korzystanie z utworu powstałego w wyniku przeprowadzonego konkursu (**załącznik nr 6**),

5.3.7. w przypadku wspólnego udziału w konkursie:

- wniosek o dopuszczenie do udziału w konkursie winien być podpisany przez każdego z uczestników biorących wspólnie udział w konkursie lub przez ustanowionego pełnomocnika,
- ustanowienie pełnomocnika dla uczestników konkursu występujących wspólnie musi być stwierdzone pełnomocnictwem załączonym do wniosku o dopuszczeniu do udziału w postępowaniu konkursowym, wystawione zgodnie z wymogami ustawowymi, podpisane przez uczestników konkursu,
- pełnomocnictwo należy złożyć w formie oryginału lub notarialnie poświadczonej kopii,
- **dokument, o którym mowa w pkt . 5.3.4 i 5.3.5 składa oddzielnie każdy podmiot.**

**Jeśli nie zaznaczono inaczej, dokumenty wymienione w pkt 5.3 uczestnik konkursu składa w formie oryginału lub kopii poświadczonej za zgodność z oryginałem.**

## **6. Sposób porozumiewania się zamawiającego z uczestnikami konkursu oraz przekazywania oświadczeń lub dokumentów.**

6.1. W niniejszym konkursie oświadczenia, wnioski, zawiadomienia oraz informacje zamawiający i uczestnicy konkursu przekazują pisemnie.

6.2 Dla zachowania terminów określonych w konkursie **dopuszcza się** możliwość przekazania dokumentów, o których mowa w pkt 6.1. za pomocą **faksu** lub **poczty elektronicznej** pod warunkiem ich niezwłocznego przesłania drogą pocztową nr faxu 58 582 46 74, e-mail: [miasto@skorz.pl](mailto:miasto@skorz.pl)

6.3. Wszelką korespondencję do zamawiającego należy kierować pod adres podany w pkt 1 regulaminu konkursu.

6.4. Korespondencję do uczestnika konkursu zamawiający będzie kierował na jego adres podany na wniosku o dopuszczenie do udziału w konkursie. Uczestnik konkursu zobowiązany jest do poinformowania zamawiającego o każdej zmianie adresu. Korespondencja skierowana na ostatnio podany adres uczestnika konkursu będzie uznana za skutecznie złożoną temu uczestnikowi.

6.5. Osobami uprawnionymi do bezpośredniego kontaktowania się z uczestnikami konkursu są:

a) **Marcin Hałas** – tel. 58 582 52 24

który udzielać będzie informacji w godzinach pracy Urzędu Miejskiego w Skórczu, tj. w dni robocze od godz. 7<sup>30</sup> do godz. 15<sup>30</sup>.

## **7. Miejsce i termin składania wniosków o dopuszczenie do udziału w konkursie.**

7.1. Wnioski o dopuszczenie do udziału w konkursie (**załącznik nr 1**) należy składać w zamkniętych kopertach oznaczonych w następujący sposób:

**„Wniosek oraz dokumenty wymagane w konkursie na wykonanie koncepcji architektoniczno-urbanistycznej budynku Przedszkola Miejskiego w Skórczu”**

do dnia **15 stycznia 2016 r. do godz. 12<sup>00</sup>** w Urzędzie Miejskim w Skórczu, ul. Główna 40, 83-220 Skórcz, Sekretariat, **pokój nr 17** (I piętro).

7.2. Do wniosku należy załączyć dokumenty, o których mowa w pkt 5.3. Regulaminu konkursu.

7.3 Wniosek o dopuszczenie do udziału w konkursie musi być podpisany zgodnie z zasadami reprezentacji uczestnika konkursu przez osobę (osoby) uprawnione do składania oświadczeń woli w imieniu uczestnika konkursu – uprawnienie to powinno wynikać z dokumentów załączonych do wniosku o dopuszczenie do udziału w konkursie, np. aktualnego odpisu z właściwego rejestru lub z centralnej ewidencji i informacji o działalności gospodarczej.

7.4. Uczestnik konkursu może zmienić lub wycofać wniosek o dopuszczenie do udziału w konkursie wyłącznie przed upływem terminu składania, określonego w pkt 7.1. Powiadomienie o wprowadzeniu zmian lub o wycofaniu wniosku o dopuszczenie do udziału w konkursie musi zostać złożone w sposób i formie przewidzianej dla złożenia wniosku z zastrzeżeniem, że opakowania (koperty) będą zawierały dodatkowe oznaczenie: „zmiana wniosku” / „wycofanie wniosku”.

## **8. Zakres rzeczowy i forma opracowania oraz sposób prezentacji pracy konkursowej.**

8.1. Pracę konkursową należy przedstawić w formie:

- a) graficznej,
- b) opisowej.

8.2. Część graficzna powinna być wykonana na lekkich, jednostronnych planszach, nie giętych i nie składanych, o wymiarach 100x70cm (w układzie poziomym), w dowolnej, czytelnej technice. Ilość plansz dla jednej koncepcji może wynosić maksymalnie 5 sztuk.

8.3. Część graficzna powinna zawierać:

8.3.1. Plansze o wymaganiach jak w pkt. 8.2 - 5 sztuk zawierające minimum:

1. perspektywę lub aksonometrię lub inną wizualizację obiektu z zewnątrz oraz przynajmniej jedną z wewnątrz budynku,
2. wszystkie elewacje budynku,
3. Wizualizację koncepcji zagospodarowania terenu

8.3.2. Inne rysunki niezbędne do sprecyzowania koncepcji na papierze: w tym minimum koncepcję zagospodarowania terenu w skali 1:500, rzuty poszczególnych kondygnacji w skali 1:100

8.3.3. Część graficzna wykonana w jednym egzemplarzu.

8.4. Część opisowa, w formie trwale spiętego zeszytu o formacie A-4 max. 15 stron, powinna zawierać:

8.4.1. Opis koncepcji zagospodarowania terenu z uwzględnieniem projektowanej infrastruktury zewnętrznej, opis małej architektury

8.4.2. opis przyjętych rozwiązań projektowych (ze szczególnym uwzględnieniem elementów koncepcji trudnych do pokazania na rysunkach),

8.4.3. opis rozwiązań funkcjonalnych,

8.4.4. opis przyjętych rozwiązań materiałowych,

8.4.5. opis przyjętych rozwiązań technicznych i konstrukcyjnych,

8.4.6. opis koncepcji w zakresie instalacji i infrastruktury technicznej

8.4.7. tabelę z bilansem powierzchni użytkowych obiektu i terenów zewnętrznych, projektowanymi pomieszczeniami i elementami terenu zewnętrznego



8.4.8. proponowane energooszczędne technologie,

Do części opisowej należy dołączyć zmniejszone do formatu A3 plansze części graficznej

8.5. Część opisową należy wykonać w dwóch identycznych egzemplarzach.

8.6. Do celów archiwalnych należy dodatkowo dołączyć płytę CD zawierającą część graficzną i opisową (komplet plansz i rysunków oraz opis) oraz dodatkowo wykonane obliczenia na energię dla budynku z kosztami rocznymi użytkowania budynku (obliczenia należy dołączyć w sposób umożliwiający sprawdzenie wyników i założeń do obliczeń).

Płytę CD należy oznaczyć wyłącznie kodem uczestnika (zgodnym z tym podanym na załączniku nr 7 do regulaminu).

## **9. Miejsce i termin składania prac konkursowych przez uczestników dopuszczonych do udziału w konkursie.**

9.1. Uczestnicy konkursu zakwalifikowani do udziału w konkursie składają prace konkursowe w terminie **6 tygodni od dnia przekazania uczestnikom konkursu zaproszenia do składania prac konkursowych**. Termin składania prac upływa w wyznaczonym przez Zamawiającego w zaproszeniu dniu o **godz. 15<sup>00</sup>**. Prace należy składać w Urzędzie Miejskim w Skórczu, ul. Główna 40, 83-220 Skórcz, pokój nr 17 (Sekretariat I p.) Prace należy dostarczyć osobiście lub pocztą kurierską, bez adresu zwrotnego w zamkniętym opakowaniu opisanym w następujący sposób:

### **„Konkurs na wykonanie koncepcji architektoniczno-urbanistycznej budynku Przedszkola Miejskiego w Skórczu”**

9.2. Prace konkursowe należy umieścić w nieprzejrzystym, zamkniętym opakowaniu, w którym może znajdować się jedynie:

- zaklejona nieoznaczona koperta zawierająca kartę z numerem (**załącznik nr 7**) z sześciocyfrową liczbą rozpoznawczą pracy konkursowej (treść koperty zostanie ujawniona po ogłoszenia wyników konkursu)
- tylko jedną, nie podpisaną pracę konkursową opatrzoną jedynie sześciocyfrową liczbą rozpoznawczą (identyczną jak złożona w nieoznakowanej kopercie).

9.3. Pracę konkursową przekazuje się za pokwitowaniem, które stanowić będzie jedyny dowód upoważniający do odbioru nagród przyznanych decyzją sądu konkursowego lub odbioru prac nienagrodzonych. Zamawiający zastrzega sobie prawo zatrzymania nagrodzonych prac.

9.4. Prace dostarczone po terminie wskazanym w punkcie 9.1. nie będą podlegały ocenie sądu konkursowego i zostaną przechowane w siedzibie zamawiającego przez okres 30 dni od daty ich dostarczenia. Autorzy takich prac zostaną powiadomieni przez zamawiającego o możliwości odbioru prac.

9.5. Prace konkursowe, których sposób oznakowania lub umieszczone informacje będą naruszały anonimowość konkursu nie będą podlegały ocenie sądu konkursowego.

9.6. W przypadku przesłania pracy za pośrednictwem Poczty Polskiej lub firmy kurierskiej, adres i nazwa podane na kopercie lub innym dokumencie nie mogą być adresem i nazwą uczestnika konkursu, W przypadku niespełnienia tego warunku, czyli ujawnienia autora pracy konkursowej, praca ta nie będzie podlegała ocenie.

9.7. Wprowadzenie zmian i uzupełnień do pracy konkursowej możliwe jest **wyłącznie przed upływem terminu** do składania prac konkursowych. Wprowadzenie zmian lub uzupełnień pracy konkursowej musi nastąpić z zachowaniem wymogów określonych dla pracy konkursowej, z zastrzeżeniem, że opakowania (koperty) będą zawierały dodatkowe oznaczenie:

**zmiana / uzupełnienie pracy konkursowej:**

**„Konkurs na wykonanie koncepcji architektoniczno-urbanistycznej budynku Przedszkola  
Miejskiego w Skórczu”**

**10. Kryteria oceny prac konkursowych wraz z podaniem znaczenia tych kryteriów.**

• **funkcjonalność obiektu i racjonalność wykorzystania powierzchni: K1 – 70 %**

W tym kryterium każda praca konkursowa może uzyskać maksymalnie 100 punktów od każdego oceniającego. Każdy z członków sądu konkursowego będzie oceniał prace indywidualnie. Wartość punktowa pracy konkursowej w tym kryterium będzie wyliczona wg poniższego wzoru:

$$\text{wartość punktowa K1} = \frac{\text{suma punktów przyznanych przez  
wszystkich członków sądu konkursowego}}{\text{liczba oceniających członków sądu konkursowego}} \times 70\%$$

gdzie:

K1 – wartość punktowa za funkcjonalność obiektu i racjonalność wykorzystania powierzchni

• **funkcjonalność zaproponowanych rozwiązań dla zagospodarowania terenu otaczającego budynek: K2 – 10 %,**

W tym kryterium każda praca konkursowa może uzyskać maksymalnie 100 punktów od każdego oceniającego. Każdy z członków sądu konkursowego będzie oceniał prace indywidualnie. Wartość punktowa pracy konkursowej w tym kryterium będzie wyliczona wg poniższego wzoru:

$$\text{wartość punktowa K2} = \frac{\text{suma punktów przyznanych przez  
wszystkich członków sądu konkursowego}}{\text{liczba oceniających członków sądu konkursowego}} \times 10\%$$

gdzie:

K2 – wartość punktowa za walory zaproponowanych rozwiązań w relacji z istniejącym obiektem

• **atrakcyjność wykreowanej idei projektowej i walory estetyczne: K3 – 20 %**

W tym kryterium każda praca konkursowa może uzyskać maksymalnie 100 punktów od każdego oceniającego. Każdy z członków sądu konkursowego będzie oceniał prace indywidualnie. Wartość punktowa pracy konkursowej w tym kryterium będzie wyliczona wg poniższego wzoru:

$$\text{wartość punktowa K3} = \frac{\text{suma punktów przyznanych przez  
wszystkich członków sądu konkursowego}}{\text{liczba oceniających członków sądu konkursowego}} \times 20\%$$

## liczba oceniających członków sądu konkursowego

gdzie:

K3 – wartość punktowa za atrakcyjność wykreowanej idei projektowej i walory estetyczne

łącna ocena badanej pracy konkursowej – K:

$$K = K1 + K2 + K3$$

gdzie:

K1 – wartość punktowa za funkcjonalność obiektu i racjonalność wykorzystania powierzchni

K2 – wartość punktowa za funkcjonalność zaproponowanych rozwiązań dla zagospodarowania terenu otaczającego budynek

K3 – atrakcyjność wykreowanej idei projektowej i walory estetyczne

**Obliczenia dokonywane będą z dokładnością do dwóch miejsc po przecinku. Za najlepszą zostanie uznana praca konkursowa, która uzyska najwyższą liczbę punktów.**

### 11. Skład sądu konkursowego.

- Pan Andrzej Bunikowski
- Pan Marcin Hałas
- Pan Marek Kaczmarczyk
- Pan Andrzej Laskowski
- Pani Anna Lembicz
- Pan Karol Szykowny

### 12. Rodzaj i wysokość nagród.

12.1. Organizator konkursu ustalił 3 nagrody pieniężne dla najlepszych prac konkursowych w następującej wysokości:

- **I nagroda 2500,00 złotych brutto**
- **II nagroda 1500,00 złotych brutto,**
- **III nagroda 1000,00 złotych brutto,**

12.2. Nagrody pieniężne podlegają opodatkowaniu zgodnie ze stosownymi przepisami i zostaną wypłacone przez organizatora zamawiającego na podstawie oświadczeń zawierających podstawowe dane autorów nagrodzonych prac w terminie 14 dni od dnia przedłożenia ww. oświadczeń zamawiającemu, nie wcześniej jednak niż po upływie 15 dni od dnia ogłoszenia wyników.

12.3. Wzory oświadczeń zostaną przesłane przez zamawiającego pocztą.

**13. Wysokość zwrotu kosztów przygotowania prac konkursowych, jeżeli zamawiający przewiduje zwrot kosztów.**

Zamawiający nie przewiduje zwrotu kosztów przygotowania prac konkursowych.

**14. Postanowienia dotyczące przejścia autorskich praw majątkowych do wybranej pracy wraz ze szczegółowym określeniem pól eksploatacji prac konkursowych.**

14.1. Uczestnicy konkursu, przez fakt przystąpienia do konkursu zezwalają zamawiającemu na nieodpłatne korzystanie z przedstawionej koncepcji bez względu na formę i układ w następującym zakresie:

- publicznej prezentacji na wystawie,
- prezentacji w środkach masowego przekazu,
- prezentacji w publikacjach i materiałach informacyjnych, reklamowych i promocyjnych.

14.2. Z chwilą wypłaty nagród autorzy nagrodzonych prac konkursowych przenoszą na rzecz zamawiającego majątkowe prawa autorskie w zakresie publicznego wystawiania i wyświetlania dzieła w celu realizacji zadań zamawiającego.

14.3. Ustalenia pkt. 14.1. i 14.2. Regulaminu konkursu nie naruszają osobistego prawa autorskiego autorów prac.

**15. Sposób podania do publicznej wiadomości wyników konkursu.**

15.1. Informacja o rozstrzygnięciu konkursu będzie podana do publicznej wiadomości w następujący sposób:

- wywieszenie wyników konkursu na tablicy ogłoszeń w siedzibie zamawiającego,
- zamieszczenie informacji o wynikach konkursu na stronie internetowej zamawiającego oraz w Biuletynie Zamówień Publicznych,
- pisemne powiadomienie uczestników konkursu
- informacja o zwycięzcach konkursu w lokalnej prasie radiu i telewizji

15.2. W momencie ogłoszenia wyników konkursu ujawnieni zostaną autorzy, którzy złożyli prace konkursowe.

15.3. Zamawiający zorganizuje wystawę pokonkursową w ciągu 30 dni od dnia ogłoszenia wyników.

**16. Sposób udzielania wyjaśnień dotyczących regulaminu konkursu.**

16.1. Uczestnik konkursu może zwrócić się do zamawiającego o wyjaśnienia dotyczące regulaminu konkursu:

- przed upływem terminu składania wniosków – w terminie do dnia 8 stycznia 2016 r. włącznie,
- po dokonaniu kwalifikacji uczestników a przed terminem składania prac konkursowych – w terminie nie krótszym niż 14 dni przed terminem składania pracy konkursowej.

16.2. W uzasadnionych przypadkach zamawiający może przed upływem terminu składania prac konkursowych, zmodyfikować treść regulaminu konkursu.

16.3. Odpowiedzi na pisemne pytania, bez ujawniania źródła zapytania zostaną udzielone niezwłocznie na stronie internetowej BIP zamawiającego oraz wszystkim uczestnikom konkursu, w zależności od etapu postępowania:

- przed upływem terminu składania wniosków – wszystkim, którym organizator konkursu przekazał regulamin konkursu,
- po dokonaniu kwalifikacji uczestników a przed terminem składania prac konkursowych – wszystkim, którzy zostali zakwalifikowani do dalszego udziału w konkursie.

#### **17. Pouczenie o środkach ochrony prawnej przysługujących uczestnikom konkursu**

Uczestnikom konkursu, przysługują środki ochrony prawnej przewidziane Ustawą Prawo zamówień publicznych (Dział VI – Środki ochrony prawnej)

Skórcz, dnia 30 grudnia 2015 r.

**WNIOSEK O DOPUSZCZENIE DO UDZIAŁU W KONKURSIE**

**na opracowanie koncepcji architektoniczno-urbanistycznej budynku Przedszkola Miejskiego w Skórczu**

**Nazwa i adres uczestnika konkursu:**

Pełna nazwa uczestnika konkursu: .....

.....

Adres uczestnika konkursu:.....

tel./faks:....., e-mail: .....

**W przypadku wspólnego udziału w konkursie wpisać pozostałych uczestników:**

L.p.	Nazwa uczestnika konkursu	Adres uczestnika konkursu
1		
2		
3		
4		
...		

....., dnia ..... r.

.....

*podpis i pieczętka upoważnionego  
przedstawiciela uczestnika konkursu*

*(dane uczestnika konkursu / pieczętka  
firmowa)*

### **OŚWIADCZENIE**

Oświadczamy, że przystępując do konkursu na opracowanie koncepcji architektoniczno-urbanistycznej budynku Przedszkola Miejskiego w Skórczu, zgodnie z art. 22 ust. 1 ustawy Prawo zamówień publicznych spełniamy warunki dotyczące:

- a) posiadania uprawnień do wykonywania określonej działalności lub czynności, jeżeli przepisy prawa nakładają obowiązek ich posiadania,
- b) posiadania wiedzy i doświadczenia,
- c) dysponowania odpowiednim potencjałem technicznym oraz osobami zdolnymi do wykonania przedmiotu konkursu,
- d) sytuacji ekonomicznej i finansowej.

....., dnia ..... r.

.....  
*podpis i pieczętka upoważnionego  
przedstawiciela uczestnika konkursu*

*(dane uczestnika konkursu / pieczętka  
firmowa)*

**OŚWIADCZENIE**  
**dotyczące posiadanych uprawnień**

Oświadczamy, że w konkursie na opracowanie koncepcji architektoniczno-urbanistycznej budynku Przedszkola Miejskiego w Skórczu – osoby, które będą uczestniczyć w realizacji przedmiotu konkursu, posiadają wymagane uprawnienia.

....., dnia ..... r.

.....  
*podpis i pieczętka upoważnionego  
przedstawiciela uczestnika konkursu*



*(dane uczestnika konkursu / pieczętka  
firmowa)*

### **OŚWIADCZENIE**

Oświadczamy, że nie zaistniały okoliczności, o których mowa w art. 24 ust. 1 ustawy Prawo zamówień publicznych, powodujące wykluczenie nas z konkursu na opracowanie koncepcji architektoniczno-urbanistycznej budynku Przedszkola Miejskiego w Skórczu.

....., dnia ..... r.

.....  
*podpis i pieczętka upoważnionego  
przedstawiciela uczestnika konkursu*

*(dane uczestnika konkursu / pieczętka  
firmowa)*

## **OŚWIADCZENIE**

Oświadczamy, że przystępując do konkursu na opracowanie koncepcji architektoniczno-urbanistycznej budynku Przedszkola Miejskiego w Skórczu:

- zapoznaliśmy się z regulaminem konkursu,

....., dnia ..... r.

.....  
*podpis i pieczętka upoważnionego  
przedstawiciela uczestnika konkursu*

(dane uczestnika konkursu / pieczętka  
firmowa)

## OŚWIADCZENIA

Oświadczamy, że przystępując do konkursu na opracowanie koncepcji architektoniczno-urbanistycznej budynku Przedszkola Miejskiego w Skórczu:

1. Jako uczestnik konkursu na twórcze prace projektowe zezwalamy zamawiającemu na nieodpłatne korzystanie z przedstawionej koncepcji bez względu na formę i układ, na wszystkich znanych polach eksploatacji, w szczególności w następującym zakresie:
  - publicznej prezentacji na wystawie,
  - prezentacji w środkach masowego przekazu,
  - prezentacji w publikacjach i materiałach informacyjnych, reklamowych i promocyjnych.
2. Z chwilą wypłaty nagrody przenosimy na rzecz zamawiającego majątkowe prawa autorskie w zakresie publicznego wystawiania i wyświetlania dzieła w celu realizacji zadań zamawiającego.

....., dnia ..... r.

.....  
*podpis i pieczętka upoważnionego  
przedstawiciela uczestnika konkursu*

**KARTA Z NUMEREM**

**konkurs architektoniczny na opracowanie koncepcji architektoniczno-urbanistycznej budynku  
Przedszkola Miejskiego w Skórczu**

**1. Nazwa i adres uczestnika konkursu:**

.....  
.....

**1. Liczba rozpoznawcza pracy konkursowej:**

--	--	--	--	--	--

**Treść karty zostanie ujawniona po ogłoszeniu wyników konkursu**

....., dnia ..... r.

.....

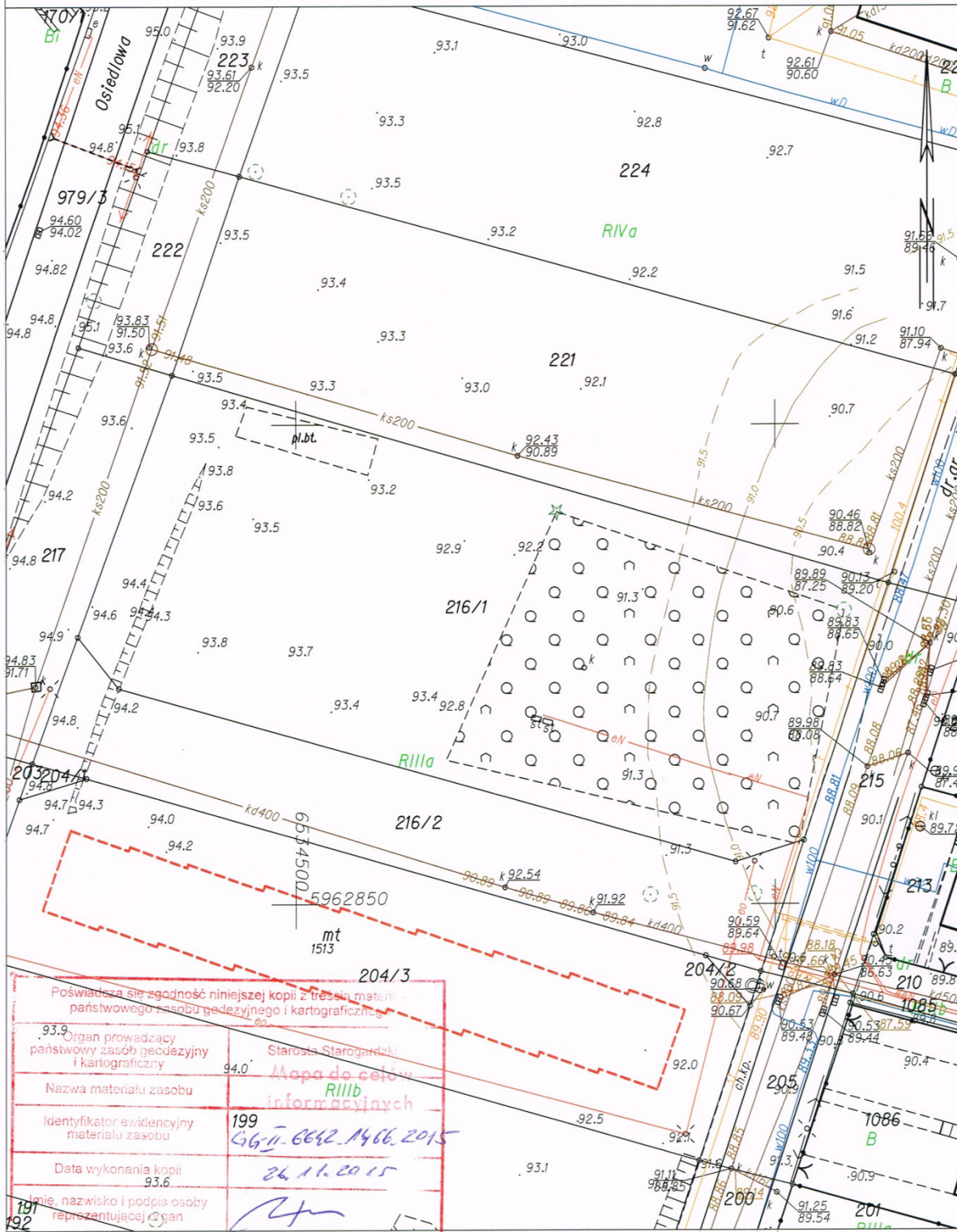
*podpis i pieczętka upoważnionego  
przedstawiciela uczestnika konkursu*

**MAPA DO CELÓW INFORMACYJNYCH**

MAPA DO CELÓW INFORMACYJNYCH  
 obr. Skórcz 0001: dz. 216/1  
 Sekcje mapy: 6.208.25.12.2.1

SKALA 1:500

Układ wsp. płaskich: 2000 strefa 6 (18'), układ odn.: Kronsztadt 60



Poświadczą się zgodność niniejszej kopii z treścią materiału państwowego zasobu geodezyjnego i kartograficznego	
93.9 Organ prowadzący państwowy zasób geodezyjny i kartograficzny	Starosta Starogardzki
Nazwa materiału zasobu	Mapa do celów informacyjnych
Identyfikator ewidencyjny materiału zasobu	199 66-11-6642-1466-2015
Data wykonania kopii	26.11.2015
Imię, nazwisko i podpis osoby reprezentującej organ	

## ZAKRES OPRACOWANIA

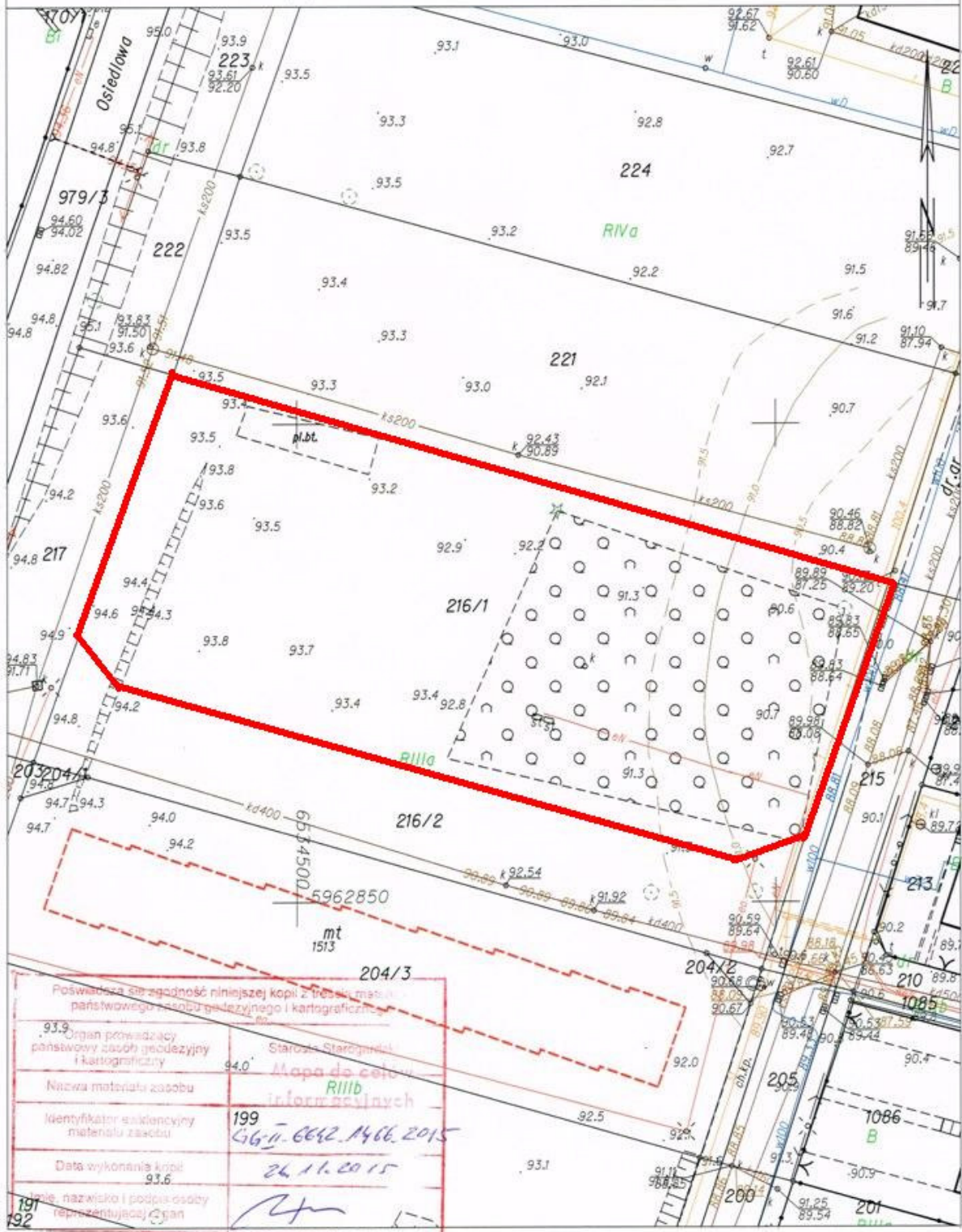
MAPA DO CEŁÓW INFORMACYJNYCH

obr. Skórcz 0001: dz. 216/1

Sekcje mapy: 6.208.25.12.2.1

SKALA 1:500

Układ wsp. płaskich: 2000 strefa 6 (18'), układ odn.: Kronsztadt 60



Poświadczam zgodność niniejszej kopii z treścią mapy państwowego zasobu geodezyjnego i kartograficznego	
93.9 Organ prowadzący państwowy zasób geodezyjny i kartograficzny	Starosta Starogard Mapa do celów informacyjnych
Nazwa materiału zasobu	R111b
Identyfikator eksplencyjny materiału zasobu	199 616-11-0012-1466-2015
Data wykonania kopii	26.11.2015
Imię, nazwisko i podpis osoby reprezentującej organ	

## Informacja z Miejscowego Planu Zagospodarowania Przestrzennego

**Wypis z miejscowego planu zagospodarowania przestrzennego dla fragmentu miasta Skórcz pomiędzy ulicami Osiedlową i Wojska Polskiego przyjętego uchwałą Rady Miejskiej w Skórczu nr XVI/95/2012 z dnia 26 kwietnia 2012 r.**

Działka o numerze geodezyjnym **216/1** położona jest w Skórczu przy ul. Wojska Polskiego w miejscowym planie zagospodarowania przestrzennego dla miasta Skórcz oznaczona jest symbolem **4.Uo**

Zgodnie z częścią opisową jest to **teren usług oświaty (przedszkole)**.

Podstawa prawna: Uchwała Nr **XVI/95/2012 z dnia 26 kwietnia 2012 r.** (ogłoszona w Dz. Urzędowym Woj. Pomorskiego poz. 2057 z dnia 14.06.2012 r.).

Załączniki:

1. Ustalenia ogólne (wypis z planu).
2. Karta terenu nr 4.
3. Załącznik graficzny w skali 1:1000.

## **Ustalenia ogólne (wypis)**

### **§ 5. Zasady ochrony i kształtowania ładu przestrzennego**

1. Ustala się następujące zasady ochrony i kształtowania ładu przestrzennego dla obszaru opracowania planu :

- 1) zachowanie linii zabudowy wyznaczonych jak na rysunku (załącznik graficzny nr 1 do Uchwały);
- 2) w zagospodarowaniu terenu uwzględnić wskazane na rysunku lokalizacje pasów zieleni izolacyjnej;
- 3) wprowadza się zakaz lokalizacji urządzeń reklamowych wolno stojących niezwiązanych z prowadzoną działalnością, zarówno na terenie działki, jak i w przyległym pasie drogowym;
- 4) szczegółowe warunki ochrony i kształtowania ładu przestrzennego, w tym ustalenia dotyczące parametrów i gabarytów kształtowania zabudowy odnoszące się do poszczególnych wydzielonych liniami rozgraniczającymi terenów położonych na obszarze opracowania planu zawarto w kartach terenów §15;
- 5) plan dopuszcza stosowanie kondygnacji podziemnych;

### **§ 6. Zasady ochrony środowiska, przyrody i krajobrazu kulturowego**

1. W granicach opracowania planu nie występują formy ochrony przyrody przewidziane w ustawie o ochronie przyrody z 16.04.2004r. (Dz. U. Nr 92 poz. 880).

2. Przy realizacji założeń planu nakazuje się uwzględnienie istniejącej zieleni wysokiej, jeżeli nie koliduje z zagospodarowaniem terenu (w szczególności teren 4.Uo).

3. W obszarze objętym planem w terenach mieszkaniowych (MN, MW), usługowych (Uo), wyklucza się lokalizację obiektów, urządzeń i instalacji przekraczających normy wyznaczone w Rozp. Ministra Środowiska z dnia 30 października 2003r. w sprawie dopuszczalnych poziomów pól elektromagnetycznych w środowisku oraz sprawdzania dotrzymania tych poziomów (Dz.U. z 2003r. Nr 196, poz. 1883).

4. Przeznaczenia terenu, oznaczone symbolem MN należą do rodzaju terenu, o którym mowa w art. 113 ust. 2 pkt 1 lit. a ustawy z 27 kwietnia 2001r. Prawo ochrony środowiska (Dz.U. z 2008r. Nr 25, poz.150, ze zm) [tj. terenów przeznaczonych pod zabudowę mieszkaniową] a tereny MW/U i MW – do terenów przeznaczonych na cele mieszkaniowo-usługowe, teren Uo (przedszkole) – do terenów pod budynki związanych ze stałym lub czasowym pobytem dzieci i młodzieży, w rozumieniu przepisów odrębnych dot. dopuszczalnych poziomów hałasu w środowisku.

5. Zasięg uciążliwości dla środowiska prowadzonej działalności gospodarczej w terenie 8.MW/U winien być ograniczony do granic terenu, do którego inwestor posiada tytuł prawny, a znajdujące się w nim pomieszczenia przeznaczone na pobyt ludzi, winny być wyposażone w techniczne środki ochrony przed tymi uciążliwościami.

6. W obszarze planu ustala się wymóg ochrony gatunkowej dziko występujących roślin, zwierząt i grzybów objętych ochroną na podstawie przepisów prawa, stosownie do odpowiednich rozporządzeń Ministra Środowiska.

### **§ 7. Zasady ochrony dziedzictwa kulturowego i zabytków oraz dóbr kultury współczesnej.**



1. Obszar opracowania planu znajduje się w obszarze chronionym na podstawie przepisów ustawy z dnia 23 lipca 2003 r. o ochronie zabytków i opiece nad zabytkami (Dz.U. Nr 162, poz. 1568 z późn. zm.) w granicach zespołu urbanistycznego miasta Skórcza, wpisanego do rejestru zabytków pod nr 816 – wpis z dnia 05 kwietnia 1979 roku.

2. Obszar opracowania znajduje się w strefie **restauracji urbanistycznej**, gdzie obowiązuje ochrona struktury przestrzennej oraz dopuszcza się nowe uzupełnienia.

3. Wszelkie prace budowlane w obszarze opracowania planu należy uzgadniać z właściwym konserwatorem zabytków. Prowadzenie robot budowlanych wymaga uzyskania pozwolenia na prowadzenie tych robót od właściwego konserwatora zabytków.

#### **§ 8. Wymagania wynikające z potrzeb kształtowania przestrzeni publicznych.**

1. Przestrzenie publiczne na terenie obszaru opracowania to: **5.KDW** – teren komunikacji (droga wewnętrzna) oraz **3.KDx** i **7.KDx** – tereny komunikacji, ciągi pieszo-jezdne.

2. Tereny komunikacyjne zlokalizowane na obszarze opracowania planu są przestrzeniami publicznymi w rozumieniu niniejszego planu. Ustalenia szczegółowe dotyczące wymagań wynikających z potrzeb kształtowania przestrzeni publicznych dla terenów dróg zapisano w poszczególnych kartach terenu w §15.

3. Ustala się wymóg dostosowania ogrodzeń od strony ulic, ogólnodostępnych ciągów pieszych do architektury budynków, z którymi są związane. Ustala się zakaz stosowania pełnych betonowych ogrodzeń oraz ogrodzeń prefabrykowanych betonowych.

#### **§ 9. Granice i sposoby zagospodarowania terenów lub obiektów podlegających ochronie ustalonych na podstawie odrębnych przepisów, w tym terenów górniczych, a także narażonych na niebezpieczeństwo powodzi oraz zagrożonych osuwaniem się mas ziemnych.**

1. Na terenie opracowania planu nie znajdują się tereny górnicze ani tereny narażone na niebezpieczeństwo powodzi, bądź zagrożone osuwaniem się mas ziemnych.

2. Teren nie wymaga zgody na zmianę przeznaczenia gruntów rolnych na cele nierolnicze.

#### **§ 10. Zasady modernizacji, rozbudowy i budowy systemów infrastruktury technicznej.**

1. W zakresie zaopatrzenia w wodę:

- 1) zaopatrzenie w wodę z wodociągów komunalnych;
- 2) projektowane sieci wodociągowe należy lokalizować w liniach rozgraniczających dróg publicznych lub wewnętrznych.

2. W zakresie odprowadzenia ścieków sanitarnych:

- 1) ścieki sanitarne należy odprowadzić od istniejących lub projektowanych kolektorów;
- 2) na terenie opracowania nie dopuszcza się lokalizacji bezodpływowych zbiorników na nieczystości ciekłe lub przydomowych oczyszczalni ścieków, odprowadzenie ścieków do kanalizacji sanitarnej;
- 3) projektowane kolektory sanitarne należy lokalizować w liniach rozgraniczających dróg publicznych lub wewnętrznych.

3. W zakresie odprowadzenia wód opadowych:

- 1) wody opadowe z terenów dróg, placów i parkingów należy odprowadzić do kanalizacji deszczowej, z terenów zabudowy jednorodzinnej wielorodzinnej w maksymalnym stopniu na tereny zielone w granicach własnych działek, w sposób uniemożliwiający zalewanie sąsiednich działek.

4. W zakresie zasilania w energię elektryczną:

- 1) zasilanie energetyczne terenów objętych planem należy opierać na istniejącej w obszarze planu sieci rozdzielczej i urządzeniach elektroenergetycznych SN.

5. W zakresie zasilania w ciepło:

- 1) zaopatrzenie w ciepło oraz w ciepłą wodę użytkową należy zapewnić ze źródeł bezemisyjnych lub niskoemisyjnych.

6. W zakresie zaopatrzenia w gaz:

- 1) na terenie opracowania nie znajduje się sieć gazowa, ewentualne zaopatrzenie w gaz jest indywidualne.

7. W zakresie infrastruktury telekomunikacyjnej:

- 1) tereny objęte opracowaniem należy podłączyć do istniejących i/lub projektowanych sieci telekomunikacyjnych;
- 2) rozbudowa sieci telekomunikacyjnych jest możliwa w liniach rozgraniczających dróg wewnętrznych oraz ciągów pieszo-jezdnymi;
- 3) w terenach zabudowy mieszkaniowej jednorodzinnej dopuszcza się sytuowanie inwestycji z zakresu infrastruktury telekomunikacyjnej o nieznacznym oddziaływaniu;
- 4) ustalenia planu dotyczące maksymalnej wysokości w poszczególnych terenach podane w §14 planu nie dotyczą wysokości obiektów i urządzeń związanych z łącznością publiczną .

8. W zakresie gospodarki odpadami:

- 1) odpady komunalne należy zagospodarowywać zgodnie z obowiązującymi przepisami prawa (ustawa o odpadach, przepisy lokalne).

9. Dopuszcza się modernizację i wymianę sieci na obszarze planu po istniejących trasach przebiegu sieci. Ustala się nakaz modernizacji i rozbudowy sieci w pasach drogowych otaczających ulic i pasach drogowych terenów **3.KDx**, **5.KDW** i **7.KDx** .

10. Szczegółowe zasady modernizacji, rozbudowy i budowy systemów infrastruktury dla poszczególnych wydzielonych liniami rozgraniczającymi terenów znajdują się w ustaleniach szczegółowych w §15 niniejszej uchwały.

11. Na całości obszaru objętego planem dopuszcza się lokalizację urządzeń oraz sieci infrastruktury technicznej, niezbędnej dla funkcjonowania obszaru zgodnie z określonym przeznaczeniem oraz budową, rozbudową i remontem sieci o ile nie jest to sprzeczne to z przepisami odrębnymi oraz ustaleniami szczegółowymi dla poszczególnych terenów, zawartymi w §15.

#### **§ 11. Zasady modernizacji, rozbudowy i budowy systemów komunikacji**

1. Obszar opracowania obsługiwany jest poprzez układ dróg publicznych lokalnych (poza obszarem opracowania planu): ulice Osiedlową i Wojska Polskiego.

2. Na obszarze opracowania planu przewiduje się lokalizację drogi wewnętrznej **5.KDW** oraz ciągów pieszo jezdnych **3.KDx** i **7.KDx** łączących ulice: Osiedlową i Wojska Polskiego.

3. W pasach drogowych dróg dopuszcza się lokalizację obiektów infrastruktury technicznej nie związanej z gospodarką drogową i obsługą ruchu drogowego. Lokalizacja każdego z tych obiektów uwarunkowana jest uzyskaniem zezwolenia zarządcy drogi.

4. Dopuszcza się lokalizację zieleni wysokiej w pasach drogowych, o ile pozwalają na to warunki określone w przepisach odrębnych, oraz przebieg trasy, ukształtowanie niwelety oraz warunki widoczności i bezpieczeństwa projektowanej drogi.

5. Przyjęto następujące wskaźniki zaspokojenia potrzeb parkingowych:

- 1) zabudowa mieszkaniowa jednorodzinna: 2 mp/dom mieszkalny;
- 2) zabudowa mieszkaniowa wielorodzinna: 1,2mp/ 1 mieszkanie;

- 3) usługi – obiekt handlowy o pow. ok.1000 m<sup>2</sup> : 30mp/1000 m<sup>2</sup> powierzchni użytkowej usług
- 4) usługi oświaty (przedszkole): miejsca postojowe równoległe w pasie drogowym 5.KDW: ok. 10 miejsc postojowych; na terenie przedszkola: ok. 3 miejsca postojowe (dla pracowników). Wyżej wymienione wskaźniki określają wymagania parkingowe określone dla danego przeznaczenia, funkcji do uwzględnienia w zagospodarowaniu terenu, tj. minimalną liczbę miejsc postojowych, którą należy zapewnić na terenie działki budowlanej lub w inny, określony w karcie terenu sposób.

#### **§ 12. Szczegółowe zasady i warunki scalania i podziału nieruchomości objętych planem**

1. Dla obszaru objętego planem dopuszcza się dokonanie scalenia i podziału nieruchomości w ramach linii rozgraniczających terenów zgodnych z rysunkiem planu stanowiącym załącznik nr 1 do uchwały.

2. Podział terenów na działki budowlane dopuszczalny pod warunkiem zgodności z warunkami zabudowy i zagospodarowania terenu ustalonymi w karcie terenu w §15.

#### **§ 13. Sposoby i terminy tymczasowego zagospodarowania, urządzania i użytkowania terenów.**

Dla obszaru objętego planem ustala się zakaz tymczasowego zagospodarowania, urządzania i użytkowania terenów.

**§ 14. Stawki procentowe, na podstawie których ustala się opłatę, o której mowa w art. 36 ust.4 ustawy o planowaniu i zagospodarowaniu przestrzennym.** Ustanawia się stawkę procentową w wysokości 0% dla obszaru objętego planem z wyjątkiem terenu **8.MW/U** . Stawkę procentową dla terenu 8.MW/U ustalono w karcie terenu w §15 w wysokości 30%.

#### **4. Karta dla terenu: Uo**

- 1) Oznaczenie **4.Uo** pow. **0,21 ha** – tereny usług oświaty (przedszkole).
- 2) Przeznaczenie terenu: funkcja podstawowa: tereny usług oświaty (przedszkole dla około 100-120 dzieci), funkcje dopuszczone: nie dopuszcza się innych funkcji.
- 3) Zasady ochrony i kształtowania ładu przestrzennego: według ustaleń ogólnych określonych w §5.
- 4) Parametry i wskaźniki kształtowania zabudowy oraz zagospodarowania terenu, w tym linie zabudowy, gabaryty obiektów i wskaźniki intensywności zabudowy:
  - a) nieprzekraczalne linie zabudowy – zgodnie z rysunkiem planu,
  - b) wskaźnik zabudowy: **nie ustala się,**
  - c) maksymalna wysokość zabudowy – **do 9 m,**
  - d) obowiązujący kąt nachylenia dachu: **nie reguluje się;**
  - e) maksymalna intensywność zabudowy: **brak,**
  - f) minimalny procent powierzchni biologicznie czynnej: **50%.**
- 5) Szczegółowe warunki zagospodarowania terenów oraz ograniczenia w ich użytkowaniu, w tym zakaz zabudowy.
  - a) zakaz sytuowania wolnostojących obiektów garażowych i gospodarczych;
  - b) dopuszcza się lokalizację obiektów małej architektury;
  - c) nakaz maksymalnego uwzględnienia w urządzeniu terenu istniejącej zieleni wysokiej (na terenie wokół budynku przedszkola).
- 6) Zasady modernizacji, rozbudowy i budowy systemów komunikacji i infrastruktury technicznej:
  - a) wg ustaleń ogólnych określonych w §10 i §11;
  - b) zjazd na teren z drogi 5.KDW.
- 7) szczegółowe zasady i warunki scalania i podziału nieruchomości: wg ustaleń ogólnych zawartych w §12.

8) Stawki procentowe, na podstawie których ustala się opłatę, o której mowa w art.36 ust.4 ustawy o planowaniu i zagospodarowaniu przestrzennym: wg ustaleń ogólnych zawartych w §14.

